

Les principaux risques de votre métier

Risques locomoteurs (troubles musculo-squelettiques)

Manutention / mobilisation des patients ; contraintes de posture (position assise prolongée) ; vibration ; sollicitation des membres supérieurs (mobilisation des patients)

- Douleurs cervicales, lombaires, sciatiques, épaules, coudes, poignets, genoux, chevilles, tendinites, atteintes discales intervertébrales
- Stase veineuse, jambes lourdes, varices

Risques biologiques

Présence dans l'environnement immédiat de malades contagieux

- Gastro entérite, rhinite, tuberculose, COVID-19, grippe, rougeole, varicelle, gale

Risques chimiques

Contact avec des détergents, des désinfectants, des antiseptiques, les carburants ; contact les gants et les masques respiratoires

- Irritation et/ou allergie cutanées (rougeur, gonflement, eczéma, urticaire)
- Irritation et/ou allergie respiratoire (toux, rhinite, asthme)

Risques psycho-sociaux

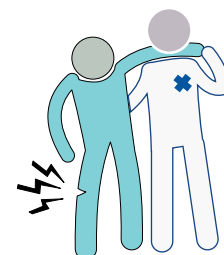
Agressivité des patients / familles ; objectifs contradictoires (être attentifs aux patients et travailler vite) ; gestion du temps (temps d'attente indéterminé) ; confrontation à la maladie, handicap, blessures graves et souffrance ; conciliation de la vie personnelle et professionnelle ; horaires de travail atypiques (travail de nuit, le week-end, jours fériés, amplitude horaire etc) ; vigilance permanente pour la conduite (en ville, circulation routière, intempérie)

- Stress, fatigue, épuisement, anxiété
- Perturbation de la vie familiale et sociale
- Augmentation de la consommation de substances psycho-actives

Risques de nature accidentelle

Risque routier, chute de plain-pied, coupure, écrasement, risques thermiques et électriques, risque d'agression par la force physique ou verbale, griffures, morsures, projections d'objet

- Accident d'exposition au sang (AES), plaies, douleurs post-traumatiques, contusions, brûlures thermiques et électriques...



Organisation du travail

- Selon la structure : supervision, groupe de parole, soutien psychologique
- Définition claire des tâches

Bonnes pratiques

- Organisez et planifiez votre activité
- Lavez-vous régulièrement les mains au savon et à l'eau ou effectuez des frictions avec une solution hydro-alcoolique. Appliquez de la crème réparatrice
- Lisez les étiquettes et respectez les procédures d'utilisation des produits chimiques
- Ne transvasez pas les produits chimiques ou ré-étiquetez-les
- Utilisez les capacités restantes de vos patients pour leur mobilisation et sollicitez l'aide d'un collègue ou utilisez les dispositifs d'aide au levage et au transfert
- Appliquez les principes d'économie du dos, échauffez-vous et étirez-vous régulièrement
- Connaissez et appliquez la procédure en cas d'AES
- Évitez les gants en latex ; préférez les gants en nitrile ou en vinyle
- Respectez le code de la route, ne téléphonez pas en conduisant. Ne consommez pas d'alcool, ni de substances psycho-actives

Formation

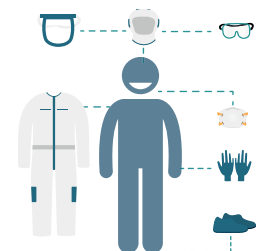
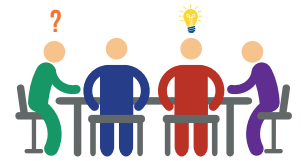
- Comment prévenir et agir face à une conduite agressive
- Relation d'aide face à la mort, la maladie, la souffrance
- Premiers soins et gestes d'urgence
- Sensibilisation au risque routier
- Gestes et postures – Maniement des aides à la manutention

Vaccinations

- Amenez votre carnet de vaccination lors de la visite en santé au travail. Certaines vaccinations peuvent avoir un caractère obligatoire

Equipements de protection individuelle

- Tenue de travail, chaussures fermées, gants, masques respiratoires



Pour aller plus loin :

www.stprovence.fr rubrique documentation
www.presanse.fr onglet rubrique ressources