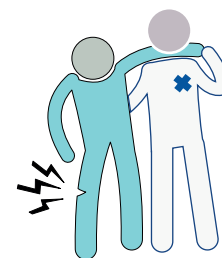


Les principaux risques de votre métier

Risques locomoteurs (troubles musculo-squelettiques)

Manutention / mobilisation de patients ; contraintes de posture (accroupissement pour le chaussage des patients, entretien des espaces de vie) ; sollicitation des membres supérieurs (mobilisation des patients) ; travail en position debout et piétinement

- Douleurs cervicales, lombaires, sciatiques, épaules, coudes, poignets, genoux, tendinites, atteintes discales intervertébrales
- Stase veineuse, œdèmes, jambes lourdes, varices



Risques biologiques

Contact avec les selles (changes), les vomissements, les crachats, le linge souillé ; présence dans l'environnement immédiat des personnes dépendantes contagieuses

- Gastro-entérite, rhinite, tuberculose, COVID-19, grippe, rougeole, varicelle, gale



Risques chimiques

Contact avec des détergents, des désinfectants, des antiseptiques ; contact avec les gants et les masques respiratoires

- Irritation et/ou allergie cutanées (rougeur, gonflement, eczéma, urticaire)
- Irritation et/ou allergie respiratoire (toux, rhinite, asthme)



Risques psycho-sociaux

Agressivité des personnes dépendantes / familles ; gestion et contrainte du temps ; manque de personnel ; prévisibilité du planning ; variabilité des organisations ; confrontation à la mort, maladie et souffrance ; conciliation de la vie personnelle et professionnelle ; horaires de travail atypiques (horaires coupés, horaires irréguliers, travail le week-end)

- Stress, fatigue, épuisement, anxiété
- Perturbation de la vie familiale et sociale
- Augmentation de la consommation de substances psycho-actives

Odeurs de produits biologiques, chaleur

- Malaise, inconfort



Risques de nature accidentelle

Chute de plain-pied, chute de hauteur, choc contre mobilier, coupures, risques thermiques et électriques, agression physique ou verbale, risque routier, morsure d'animaux

- Accident d'exposition au sang (AES), plaies, douleurs post-traumatiques, contusions, brûlures thermiques et électriques...

Si domicile : risque routier, morsure d'animaux



Organisation du travail

- Selon la structure : supervision, groupe de parole, soutien psychologique
- Définition claire des tâches

Bonnes pratiques

- Organisez et planifiez votre activité
- Lavez-vous régulièrement les mains au savon et à l'eau ou effectuez des frictions avec une solution hydro-alcoolique. Appliquez de la crème réparatrice
- Lisez les étiquettes et respectez les procédures d'utilisation des produits d'entretien
- Ne transvasez pas les produits d'entretien ou ré-étiquetez-les
- Utilisez les capacités restantes des personnes dépendantes pour leur mobilisation et utilisez les dispositifs d'aide au levage et au transfert
- Positionnez les lits médicalisés à bonne hauteur pour votre activité
- Appliquez les principes d'économie du dos, échauffez-vous et étirez-vous régulièrement
- En l'absence de poubelle à couvercle, utilisez des sacs poubelles individuels, à fermer systématiquement (après chaque change)
- Connaissez et appliquez la procédure en cas d'AES
- Évitez les gants en latex ; préférez les gants en nitrile ou en vinyle
- Maintenez votre environnement de travail bien rangé
- Respectez le code de la route, ne pas téléphoner en conduisant
- Pour le travail en hauteur, montez sur des équipements adaptés
- Au vu de vos horaires atypiques, veillez à avoir une hygiène alimentaire et un sommeil suffisant et réparateur

Formation

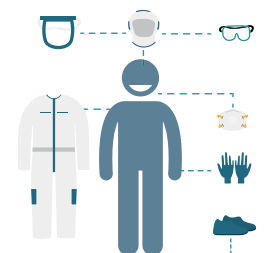
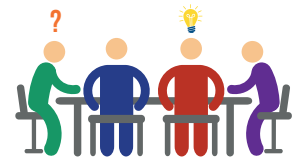
- Comment prévenir et agir face à une conduite agressive
- Relation d'aide face à la mort, la maladie, la souffrance
- Les risques chimiques
- Premiers soins et gestes d'urgence
- Gestes et postures – manutention de personnes à mobilité réduite - maniement des aides à la manutention
- Risques routier, sensibilisation SPA, hygiène de vie

Vaccinations

- Amenez votre carnet de vaccination lors de la visite en santé au travail. Certaines vaccinations peuvent avoir un caractère obligatoire

Equipements de protection individuelle

- Tenue de travail adaptée, chaussures fermées à l'avant et antidérapantes, gants, masques respiratoires, tablier/blouse



Pour aller plus loin :

www.stprovence.fr rubrique documentation
www.presanse.fr onglet rubrique ressources